

*Expertise*

[SOUTIEN]

# Rapport Annuel

2018 ■ 2019

Résultats



Centre de recherche d'emploi  
Côte-des-Neiges  
Job Search Centre

**25** ans



## *Soutenir l'emploi*

En soutenant les chercheurs d'emploi dans leurs démarches, le Centre contribue, année après année, à améliorer la qualité de vie de nombreuses familles et à accroître le niveau de revenu des Montréalais.

**4**

Notre clientèle

**5**

Notre mission  
Notre approche  
Nos valeurs

**6**

Mot de la présidente

**7**

Mot de la directrice

**8**

Présentation du CA

**9**

Présentation de l'équipe

**10**

Des employés à l'honneur  
Certifications d'excellence

**11**

Implication communautaire  
et professionnelle  
Le Centre sur le Web et  
les médias sociaux

**12**

Provenance de la clientèle

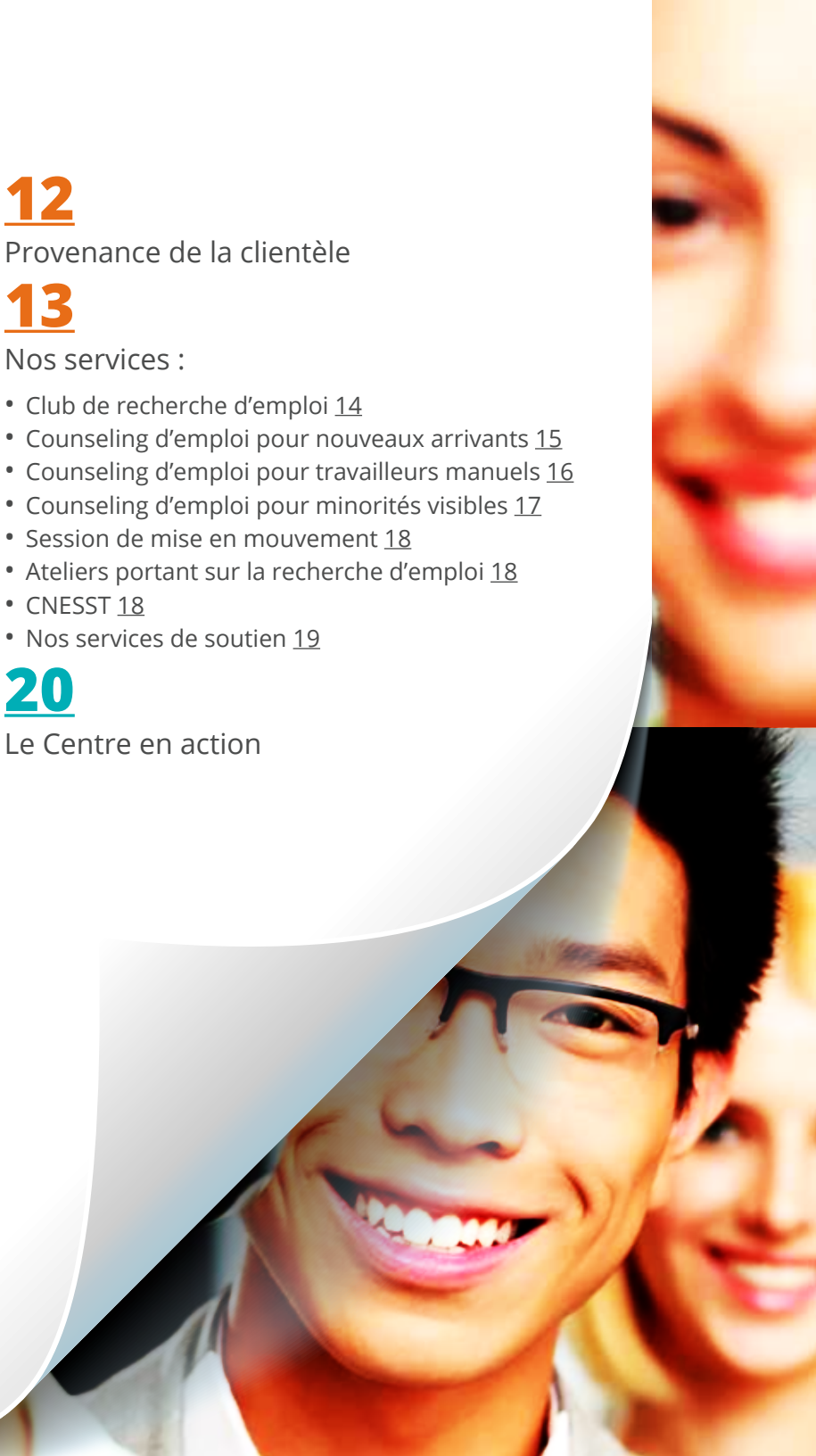
**13**

Nos services :

- Club de recherche d'emploi [14](#)
- Counseling d'emploi pour nouveaux arrivants [15](#)
- Counseling d'emploi pour travailleurs manuels [16](#)
- Counseling d'emploi pour minorités visibles [17](#)
- Session de mise en mouvement [18](#)
- Ateliers portant sur la recherche d'emploi [18](#)
- CNESST [18](#)
- Nos services de soutien [19](#)

**20**

Le Centre en action





## NOTRE Clientèle

Notre clientèle est principalement constituée de nouveaux arrivants et de résidents de l'île de Montréal, en particulier de l'ouest de l'île.

Le Centre accueille toute personne de 18 ans ou plus désirant intégrer le marché du travail, indépendamment de son origine, de sa formation et de son expérience professionnelle.



## NOTRE Mission

Soutenir les personnes en recherche d'emploi en mettant à leur disposition les ressources nécessaires pour les aider à trouver un emploi qui correspond à leurs qualifications et à leurs aspirations.

## NOTRE Approche

Notre approche est basée sur :

- une **démarche humaine**, centrée sur les besoins des personnes et mettant en valeur l'**entraide professionnelle**;
- la promotion de la **responsabilité individuelle** en matière de recherche d'emploi;
- des **conseils** et des **enseignements** individuels et de groupe;
- l'utilisation d'**outils** et de **méthodes** modernes de recherche d'emploi.

## NOS Valeurs

- Entraide ■ Respect ■ Qualité ■ Authenticité ■ Développement

[SOUTIEN]

*Expertise*

Résultats





## Mot de la présidente

Depuis maintenant 25 ans, le Centre exerce un rôle clé auprès des chercheurs d'emploi et des personnes nouvellement arrivées au pays. L'année 2018-19 n'a pas fait exception. Le Centre a accompagné plus de 4 000 chercheurs d'emploi dans leurs démarches.

Même si le taux de chômage est à la baisse dans la région métropolitaine, les enjeux socioéconomiques et de l'immigration et le marché de l'emploi évoluent constamment. Les fermetures et les relocalisations d'entreprises, l'arrivée massive de nouveaux immigrants dont les qualifications ne sont pas toujours reconnues, la pénurie de main-d'œuvre qualifiée, créent de nouveaux besoins en employabilité et amènent une nouvelle clientèle dont le Centre doit tenir compte, tant dans ses interventions personnalisées que dans ses sessions de groupe.

L'intégration des chercheurs d'emploi au marché du travail est aussi difficile pour les emplois nécessitant un haut niveau de qualification que pour ceux requérant moins d'exigences. Les chercheurs d'emploi et les entreprises cherchant à combler leurs postes vacants ont des attentes et des exigences difficiles à combler et à concilier.

Les démarches des personnes à la recherche d'un emploi sont souvent frustrantes et difficiles à vivre sur les plans individuel et familial.

Consciente de ces enjeux, la direction du Centre a réalisé une démarche de planification stratégique en vue d'assurer que l'offre de services et ses pratiques collent bien aux besoins et aux attentes des chercheurs d'emploi.

Je tiens à souligner l'excellent travail de madame Roxane Stonely et de son équipe pour leur professionnalisme et leur dévouement. Leurs interventions et leur approche humaine contribuent à améliorer la qualité de vie et la situation financière de milliers de familles tout en favorisant l'intégration dans la communauté de sa clientèle composée d'une forte majorité d'immigrants, stimulant ainsi la vitalité économique et culturelle des Montréalais.

Je ne peux passer sous silence l'importance de mes collègues du conseil d'administration qui donnent généreusement de leur temps pour assurer le développement du Centre. J'en profite pour remercier madame Nelly Vassileva et monsieur Alexandre Savoie qui nous ont quitté pour leur précieuse contribution au sein du conseil.

Merci aussi à Emploi-Québec pour leur soutien financier et leur confiance. Sans leur contribution, il serait impossible d'offrir le même niveau de service à toutes nos clientèles.

Marie-Hélène Daigle,  
Présidente



## Mot de la directrice

Le Centre fête cette année son 25<sup>e</sup> anniversaire de fondation. Au cours de cette période, près de 40 000 participants ont bénéficié de l'un ou l'autre de nos services de soutien et d'accompagnement.

Le marché de l'employabilité évolue constamment. Même si actuellement l'offre du marché de l'emploi est élevée et que de nombreuses entreprises sont à la recherche de main-d'œuvre, il est paradoxal de constater que, malgré tout, les chercheurs d'emploi éprouvent de la difficulté à se démarquer et à obtenir un emploi qui convient à leurs aspirations.

L'équipe du Centre exerce un rôle important auprès de tous ces chercheurs d'emplois. Nous les aidons à structurer leurs démarches et à trouver un emploi en lien avec leurs qualifications et leurs attentes. Les résultats sont concluants, car 73% des clients inscrits à nos activités régulières obtiennent un emploi dans les mois suivant la fin de leurs participations à nos programmes.

En parallèle à ce rôle d'accompagnement auprès des personnes en recherche d'emploi, le travail du Centre a des répercussions importantes au niveau de l'intégration des nouveaux arrivants. Nos statistiques en font foi : hormis la clientèle de notre service *Session de mise en mouvement*, 87% de nos clients sont nés à l'extérieur du pays et 60% d'entre eux résident au Canada depuis moins de 5 ans.

Ainsi, en plus de contribuer au développement économique de la communauté montréalaise par l'accès au marché du travail de nos clientèles, les services du Centre ont un impact sur la capacité des nouveaux arrivants à s'intégrer à la société québécoise et à s'impliquer dans son épanouissement. Nos services et nos interventions s'avèrent donc bénéfiques tant sur les plans humain que socioéconomique.

Au cours de l'année, le Centre a mis sur pied un nouveau programme de soutien s'adressant aux minorités visibles.

Le Centre s'est aussi vu renouveler la certification *Employeur remarquable* obtenue initialement en 2013. Rappelons que cette certification est attribuée aux entreprises qui ont recours aux meilleures pratiques en matière de gestion des ressources humaines. Avec un résultat de performance record de 85% et un taux de participation de 100% des employés au sondage requis dans le cadre du processus de renouvellement, on peut avancer que le Centre offre un environnement de travail sain où il est possible de se réaliser et de s'épanouir.

J'aimerais donc remercier cette équipe extraordinaire sans laquelle l'atteinte de nos objectifs de qualité et de performance ne serait pas possible. Leur compétence, leur professionnalisme et leur dévouement profitent grandement aux clientèles desservies.

Je tiens aussi à souligner l'engagement et le travail des membres bénévoles de notre conseil d'administration qui nous allouent si généreusement du temps et des précieux conseils tout au long de l'année afin d'assurer le rayonnement du Centre et de contribuer à son bon fonctionnement.

Je remercie également Emploi-Québec pour leur soutien financier sans lequel le Centre ne pourrait accomplir sa mission et viser l'excellence dans la réalisation de ses activités.

Roxane Stonely,  
Directrice

En 25 ans, plus de  
**40 000 personnes**  
ont été desservies par le Centre.

# Le Conseil d'administration



De gauche à droite : Chloé Bourassa, Alexandre Savoie, Marie-Hélène Daigle, Roxane Stonely, Simonetta Barth, Michèle Jémus, Andrei Brailovski.

## Le Conseil d'administration, un soutien précieux

Le Conseil d'administration est constitué de personnalités issues du monde des affaires et du milieu communautaire qui s'impliquent bénévolement dans la bonne marche du Centre.

Leur généreuse contribution en temps et en conseils est importante. Leur présence active permet d'assurer des règles d'une bonne gouvernance tout en favorisant le rayonnement du Centre dans la communauté.

En septembre 2018, monsieur Alexandre Savoie s'est joint au Conseil à titre d'administrateur.

Au cours de l'année, madame Nelly Vassileva et monsieur Alexandre Savoie ont démissionné de leurs postes d'administrateurs. Le Centre tient à leur exprimer toute sa gratitude pour leur précieuse contribution.

### Membres du Conseil

- Marie-Hélène Daigle, présidente
- Andrei Brailovski, vice-président
- Roxane Stonely, secrétaire
- Simonetta Barth, administratrice
- Chloé Bourassa, administratrice
- Michèle Jémus, trésorière

# L'équipe



De gauche à droite : Roxane Stonely, Joyce Myers, Amal Obaïd, Émilie Cléroux, Stevens Dessources, Stéphanie Rose, Angus Seager, Heidi Chabarekh, Diana Péter, Natalia Walwitch, Nina Colette Barry, Gussie Noza.

## Une équipe orientée vers les résultats

Le Centre préconise une approche humaine centrée sur les besoins de ses clients mettant en valeur l'entraide professionnelle, la personnalisation et l'efficacité des services ainsi que les résultats liés à ses interventions.

Les conseillers et conseillères sont titulaires d'une formation universitaire et bénéficient d'une solide expérience en animation individuelle et de groupe.

Leurs interventions contribuent grandement à aider les participants à se trouver un emploi puisque la majorité des personnes ayant suivi une formation se sont trouvés un emploi dans les mois suivant leur participation au programme.

## L'administration

- Roxane Stonely, directrice générale
- Amal Obaïd, chef d'équipe – conseillère à l'emploi
- Natalia Walwitch, adjointe administrative
- Nina Colette Barry, agente d'information
- Heidi Chabarekh, secrétaire-réceptionniste
- Gussie Noza, commis

## Les conseillers et conseillères à l'emploi

- Émilie Cléroux
- Stevens Dessources
- Joyce Myers
- Diana Péter
- Stéphanie Rose
- Angus Seager



# Reconnaissance de l'excellence

## Des employés à l'honneur

### Déjà 5 ans au coeur de l'équipe!

Le Centre tient à souligner l'excellence du travail et de l'implication au cours des cinq dernières années de trois de ses employés. Leur entrain contribue année après année à créer un esprit d'équipe des plus appréciés :

- Amal Obaïd, chef d'équipe – conseillère à l'emploi
- Natalia Walwitch, adjointe administrative
- Gussie Noza, commis



Amal Obaïd

Natalia Walwitch

Gussie Noza

### Départ en 2018

Marion Senra qui travaillait à titre de conseillère a quitté le Centre en décembre 2018. Nous tenons à la remercier pour ses nombreuses années de collaboration.

### Arrivée d'un nouveau conseiller

Bienvenue à Angus Seager qui s'est joint à l'équipe en janvier 2019 à titre de conseiller.



## Certifications d'excellence

Le Centre détient deux certifications attestant de ses bonnes pratiques en gestion et en développement de ses ressources. Ces reconnaissances permettent d'accroître la qualité des services, de susciter de nouvelles idées et de faire en sorte que le Centre soit à l'avant-garde en matière de services-conseils en employabilité.

### La certification Investissement Compétences

Émise conjointement par Emploi-Québec et la Commission des partenaires du marché du travail, cette certification est attribuée aux entreprises qui investissent dans la formation et le développement des compétences des personnes qu'elles emploient.

### Renouvellement de la certification Employeur Remarquable

Le Centre est certifié *Employeur remarquable* depuis 2013. Émise par le Bureau de normalisation du Québec, cette certification, renouvelable aux deux ans, est attribuée aux entreprises qui ont recours aux meilleures pratiques en matière de gestion des ressources humaines afin de créer un environnement de travail efficace et harmonieux.

Dans le cadre du processus de renouvellement, tous les employés et gestionnaires ont participé à un sondage confidentiel portant sur 69 pratiques en ressources humaines regroupées sous 14 thèmes (les communications, les conditions de travail, l'ambiance, etc.). Le Centre a obtenu son meilleur résultat depuis 2013, soit une note de 85%.

## Implication communautaire et professionnelle

Le Centre s'implique activement au sein des organismes promouvant l'activité économique et le développement des services spécialisés en développement de l'employabilité, afin de favoriser l'intégration au travail des personnes éprouvant des difficultés à l'emploi.

La directrice du Centre, Roxane Stonely, siège sur le conseil d'administration de AXTRA – Alliance des centres conseils en emploi. Depuis juin 2018, elle siège aussi sur le comité consultatif *Comité du contenu et de l'apprentissage du CERIC* – Institut canadien d'éducation et de recherche en orientation.

### Le Centre participe activement aux travaux et aux activités des organismes suivants :

- Corporation de développement communautaire de Côte-des-Neiges
- AXTRA – Alliance des centres-conseils en emploi  
L'Alliance est un réseau communautaire regroupant 90 organismes œuvrant à l'intégration en emploi de personnes sous-représentées sur le marché du travail.



- *Employment Services Round Table* de l'organisme YES Montreal
- CERIC – Institut canadien d'éducation et de recherche en orientation

Le CERIC est un organisme caritatif voué à la progression de l'éducation et de la recherche en matière d'orientation professionnelle et de développement de carrière dans le but d'accroître le bien-être économique et social des Canadiennes et Canadiens.

- *Table Emploi* de Côte-des-Neiges
- Le Centre siège sur le comité organisationnel de l'Agence de placement communautaire.
- Comité des membres sur la *Méthode CLUB*  
En partenariat avec d'autres organismes membres de AXTRA
- Chambre de commerce du Montréal métropolitain

## Le Centre sur le Web et les médias sociaux

Le site Web et les médias sociaux du Centre sont des plateformes incontournables pour promouvoir les services, informer la communauté des chercheurs d'emploi des dernières nouvelles reliées au marché du travail et recruter de nouveaux participants aux programmes disponibles.

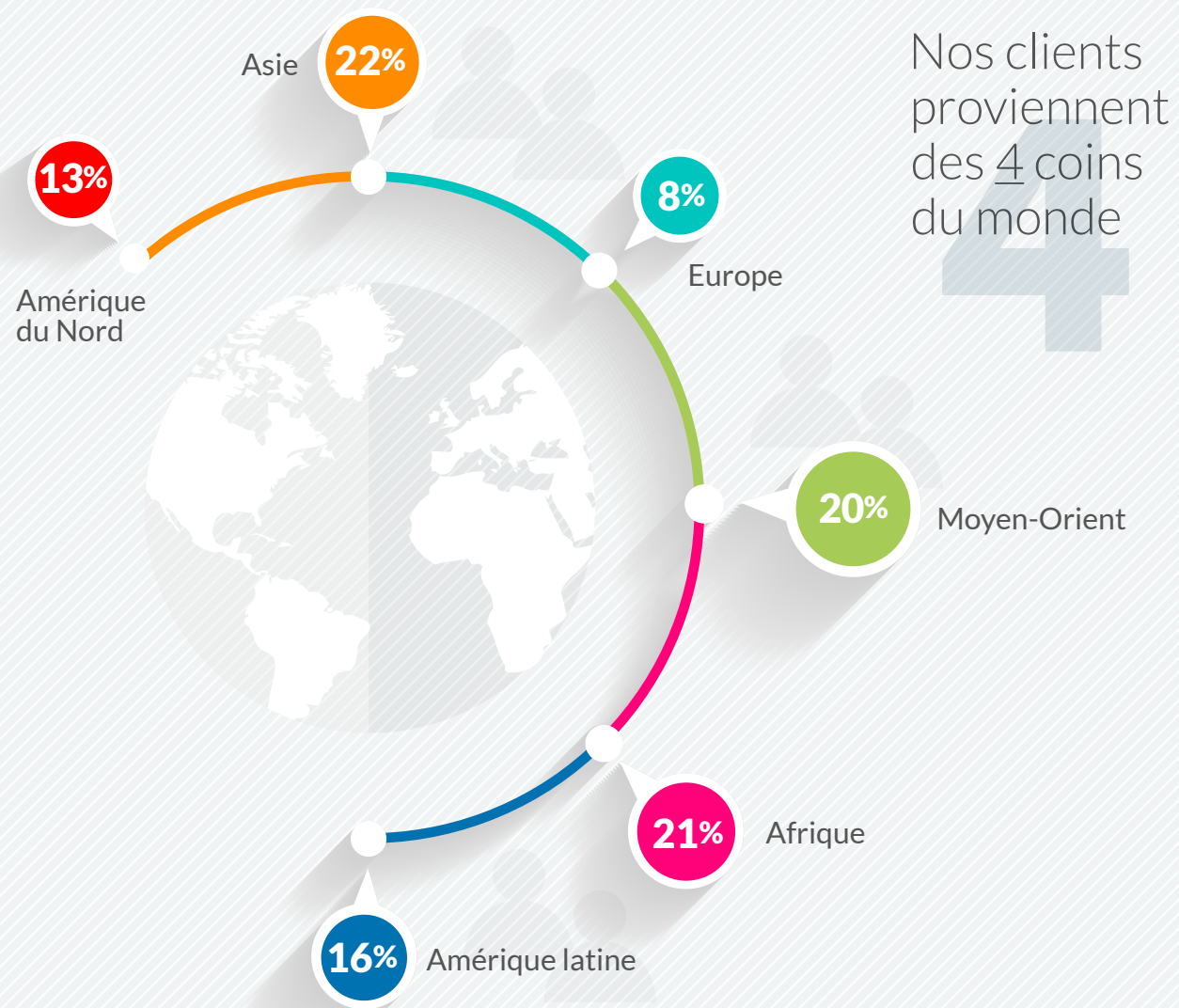
Le site Web du Centre a attiré **11 740 utilisateurs** en 2018-2019, **une hausse de 26 %** par rapport à l'année 2017-2018.

Ces internautes ont consulté **25 375 pages** pour **une hausse de 10 %** par rapport à 2017-2018.



Grâce à l'émission de différentes nouvelles et conseils à l'emploi, le Centre a franchi le seuil des **1 000 abonnés à son compte Facebook** et plus de **1 000 personnes ont aimé** la page du Centre suivant ses posts.

# Provenance de la clientèle



# Nos services

- 14 Club de recherche d'emploi
- 15 Counseling d'emploi pour nouveaux arrivants
- 16 Counseling d'emploi pour travailleurs manuels
- 17 Counseling d'emploi pour minorités visibles
- 18 Ateliers portant sur la recherche d'emploi
- 19 Nos services de soutien

## CLUB DE RECHERCHE D'EMPLOI

**228 participants**

Taux de placement : **65%\***

Ce service s'adresse aux personnes qui cherchent à développer une démarche de recherche d'emploi structurée et efficace.

Les participants bénéficient du soutien d'un conseiller professionnel tout au long de leur démarche et d'un suivi de trois mois suivant leur participation au Club.

### Objectifs

- Développer une démarche structurée pour trouver les postes disponibles et obtenir un emploi correspondant à ses qualifications
- Réaliser une recherche d'emploi active avec le soutien d'un conseiller professionnel et du groupe
- Être en mesure de contacter des employeurs, prendre des rendez-vous et réussir les entrevues d'embauche

### Description

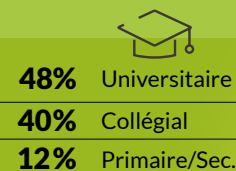
- Session intensive d'une durée de trois semaines donnée en groupe, favorisant l'entraide et l'apprentissage par l'action

*\*Les participants se sont trouvé un emploi dans les mois suivant leur participation au programme.*

Âge moyen : **43 ans**



Profil académique



Profil linguistique



## COUNSELING D'EMPLOI POUR NOUVEAUX ARRIVANTS

**177 participants**

Taux de placement : **83%\***

Ce service personnalisé s'adresse aux immigrants arrivés au pays depuis moins de cinq ans, possédant une formation de niveau collégial ou universitaire. Il vise à leur permettre de mieux comprendre les particularités du marché du travail au Québec.

### Objectifs

- Développer une démarche structurée pour obtenir un emploi correspondant à ses qualifications
- Réaliser une recherche active d'emploi avec le soutien personnalisé d'un conseiller professionnel lors de rencontres individuelles
- Développer ses connaissances du marché du travail au Québec

### Description

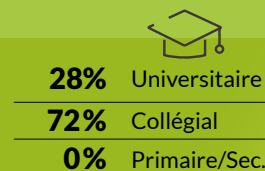
- Service de counseling personnalisé d'une durée de 12 semaines
- Conseils professionnels visant à améliorer les habiletés du client à chercher un emploi, à obtenir et à réussir des entrevues

*\*Les participants se sont trouvé un emploi dans les mois suivant leur participation au programme.*

Âge moyen : **39 ans**



Profil académique



Profil linguistique





## COUNSELING D'EMPLOI POUR TRAVAILLEURS MANUELS

**102 participants**

Taux de placement : **73%\***

Ce service s'adresse aux travailleurs manuels ayant complété un secondaire V ou moins, et désirant trouver rapidement un emploi qui convient à leurs habiletés.

### Objectifs

- Développer une démarche structurée pour obtenir un emploi correspondant à ses qualifications
- Améliorer les habiletés et la confiance des participants dans leur démarche de recherche d'emploi

### Description

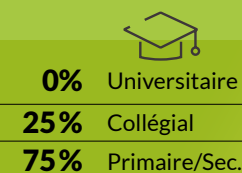
- Conseils professionnels qui améliorent les habiletés du client à chercher un emploi, à obtenir et à réussir ses entrevues
- Contacts et prises de rendez-vous avec des employeurs
- Accompagnement aux entrevues au besoin
- Simulation d'entrevues sur vidéo
- Rédaction du curriculum vitæ
- Soutien personnalisé lors de rencontres individuelles

*\*Les participants se sont trouvé un emploi dans les mois suivant leur participation au programme.*

Âge moyen : **41 ans**



Profil académique



Profil linguistique



## COUNSELING D'EMPLOI POUR MINORITÉS VISIBLES

**Nouveau service**

Offert depuis juillet 2018

Ce service personnalisé s'adresse aux personnes faisant partie des minorités visibles, telles que définies par Statistiques Canada. Il permet de mieux comprendre les particularités du marché du travail au Québec et d'élaborer une démarche structurée de recherche menant à trouver un emploi conforme aux qualifications et aux aspirations des participants.

### Objectifs

- Développer une démarche structurée pour obtenir un emploi correspondant à vos qualifications
- Réaliser une recherche active d'emploi avec le soutien personnalisé d'un conseiller professionnel lors de rencontres individuelles
- Développer votre connaissance du marché de l'emploi au Québec

### Description

- Service de counseling personnalisé d'une durée de 12 semaines
- Conseils professionnels qui améliorent vos habiletés à chercher un emploi, à obtenir et réussir vos entrevues
- Accès à notre centre de documentation et à nos outils de recherche pour faciliter vos démarches

### Thèmes abordés

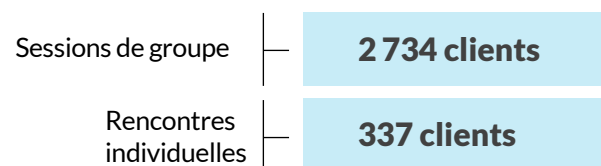
- Rédaction de curriculum vitæ TENDANCE et Pitch mail
- Contacts et prises de rendez-vous avec des employeurs
- Simulation d'entrevues sur vidéo

## SESSION DE MISE EN MOUVEMENT

L'objectif de ce service est de soutenir les participants dans l'élaboration de stratégies de recherche d'emploi, et de leur présenter l'ensemble des outils et des services disponibles pour les aider à réintégrer le marché du travail.

### Service offert auprès des demandeurs de prestations d'assurance-emploi

Le service a été offert aux personnes ayant déposé une demande de prestations d'assurance-emploi et qui ont été invitées par leur centre local d'emploi à participer à cette session. Certains clients ayant participé à la session de groupe ont bénéficié de rencontres individuelles pour approfondir certaines thématiques propres à leurs conditions.



Les thématiques abordées sont principalement diffusées dans des sessions de groupe. Le service a été offert à deux types de clientèles au cours de l'année.

### Service offert auprès des bénéficiaires du programme d'aide sociale

Ce service a également été offert à des bénéficiaires du programme d'aide sociale déclarés aptes à travailler.



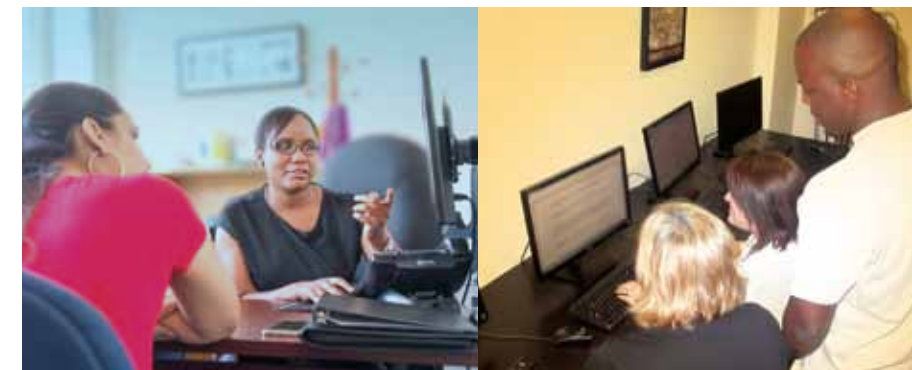
## NOS SERVICES DE SOUTIEN

Nous mettons à la disposition de nos participants toutes les ressources nécessaires à la recherche et à l'obtention d'un emploi correspondant à leurs qualifications et à leurs aspirations, tout en favorisant la responsabilisation et l'autonomie de chacun.

Notre clientèle bénéficie de l'expérience et du soutien de notre équipe constituée de conseillers professionnels chevronnés et dynamiques qui mettent tout en œuvre pour lui apporter le soutien dont elle a besoin.

De plus, les participants ont **accès sans frais à des outils et à un centre de documentation** pour faciliter leurs démarches :

- postes téléphoniques
- ordinateurs et accès à Internet
- service de photocopies
- télécopieur et numériseur
- répertoires d'entreprises
- réseau Wi-Fi



## ATELIERS PORTANT SUR LA RECHERCHE D'EMPLOI

Le Centre offre des ateliers portant sur des thématiques reliées à la recherche d'emploi à des étudiants inscrits dans des institutions publiques et privées dont le Collège Vanier et le Centre Pauline-Julien.

Au cours de l'année, le Centre a conclu une entente de partenariat avec le Centre d'éducation des adultes Outremont. Sur une base hebdomadaire, le Centre a offert ses services aux élèves inscrits dans les programmes de francisation et de formation générale.

## CNESST

Le Centre est un fournisseur de services pour les clients de la Commission des normes, de l'équité, de la santé et de la sécurité du travail (CNESST).

Tout au long de l'année, le personnel du Centre participe à de nombreux événements grand public et spécialisés.

## Avril 2018

Rencontre des membres de **Axtra**.

Kiosque d'information et présentation de nos services au **Centre Pauline-Julien** dans le cadre de la *Journée Info-ressources*.

## Mai 2018

Implication et participation à des rencontres de travail dans le cadre de la *Planification stratégique de quartier* de la **Corporation du développement communautaire de Côte-des-Neiges**.

Rencontre des membres du *Chantier emploi* de la **Corporation du développement communautaire de Côte-des-Neiges**.

Participation à l'assemblée générale de la **Corporation de développement communautaire Côte-des-Neiges**.

Rencontre d'information offerte aux conseillers en emploi sur le parrainage professionnel de la **Ville de Montréal**.

Participation à deux séances du conseil d'administration de **AXTRA**.

Rencontre des membres du dossier prototypage de la *Table emploi de Côte-des-Neiges*.

Conférence offerte par l'organisme **PROMIS** portant sur *Le Conseil emploi métropole, votre allié en intégration des personnes immigrantes du grand Montréal*.

## Juin 2018

Participation à l'assemblée générale annuelle de **AXTRA**.

Participation à l'assemblée générale de la **Corporation de développement communautaire Côte-des-Neiges**.

## Juin 2018 (suite)

Participation à l'assemblée générale annuelle du **Carrefour Jeunesse-Emploi de Côte-des-Neiges**.

Rencontre au **Bureau d'intégration des nouveaux arrivants à Montréal** (BINAM) sous l'égide de la Ville de Montréal.

Rencontre des membres de la *Table Emploi*.

Réunion des membres de la *Round Table* de **YES Montreal**.

## Septembre 2018

Rencontre des membres de Montréal de **AXTRA**.

Participation au *Colloque social de l'association Racines*.

Participation aux séances de planification du conseil d'administration de **AXTRA**.

Rencontre des organismes du *Chantier emploi* de la **Corporation de développement communautaire de Côte-des-Neiges**.

Participation à l'assemblée générale de la **Corporation de développement communautaire de Côte-des-Neiges**.

Cérémonie de bienvenue et d'accueil des nouveaux citoyens de Côte-des-Neiges organisée par la **Corporation de développement communautaire de Côte-des-Neiges**.



## Octobre 2018

Participation à l'assemblée générale de la **Corporation de développement communautaire Côte-des-Neiges**.

Rencontre des membres de **AXTRA** à Drummondville.

Participation au dévoilement de la nouvelle identité corporative issue de la fusion de **Services et formation aux immigrants en Montérégie**, du **Club de recherche d'emploi Châteauguay/Brossard** et du **Carrefour jeunesse-emploi La Pinière**.

Rencontre des membres de la *Table Emploi* de la **Corporation de développement communautaire de Côte-des-Neiges**.

Participation en tant qu'exposant à l'*Événement Carrières*.

Rencontre des membres utilisateurs de la *Méthode Club* élaborée sous l'égide de l'**AXTRA**.

Participation à la conférence *Arrêt de travail pour des raisons de santé mentale* portant sur l'assurance invalidité.

## Novembre 2018

Rencontre des membres de **AXTRA** de Montréal.

Rencontre d'information et d'échange sur le secteur de l'aérospatiale en partenariat avec le **Comité sectoriel de la main-d'œuvre en aérospatiale du Québec**.

Café-rencontre portant sur le secteur du génie civil et de l'architecture organisé par l'équipe de **Interconnexion**.

Présence à la célébration des 30 ans de l'organisme d'aide aux immigrants **PROMIS**.

Participation au forum d'échange sur l'intervention interculturelle organisé par le Comité de concertation interculturelle et la **Corporation de développement de Côte-des-Neiges**.

Participation à l'assemblée générale de la **Corporation de développement communautaire de Côte-des-Neiges**.

## Novembre 2018 (suite)

Réunion du comité organisationnel de l'**Agence de placement communautaire**.

Rencontre des membres de la *Table Emploi* de la **Corporation de développement communautaire de Côte-des-Neiges**.

Rencontre des membres de la *Round Table* de **YES Montreal**.

## Décembre 2018

Présentation de nos services aux agents et employés du **Centre local d'emploi de Saint-Laurent**.

Rencontre des membres de **AXTRA**.

Participation à l'assemblée générale et à la fête de Noël de la **Corporation de développement communautaire de Côte-des-Neiges**.





## Janvier 2019

Réunion du Comité organisationnel de l'Agence de placement communautaire.

Rencontre des membres de la *Table Emploi* de la Corporation de développement communautaire de Côte-des-Neiges.

Assemblée générale de la Corporation de développement communautaire Côte-des-Neiges.

Participation au congrès *Cannexus 2019* organisé par le CERIC à Ottawa.

## Février 2019

Rencontre de travail portant sur le projet de promotion de l'utilisation du français, la **Chambre de commerce et d'industrie de Saint-Laurent - Mont-Royal**.

Rencontre avec les entreprises du secteur aérospatial, journée organisée en partenariat avec le **Comité sectoriel de main-d'œuvre en aérospatiale du Québec**.

Présentation aux employés du Centre des résultats du sondage de renouvellement de la certification *Employeur Remarquable*.

Présentation aux employés du Centre du *Programme Interconnexion*, programme élaboré conjointement par la **Chambre de commerce du Montréal métropolitain** en partenariat avec le **Gouvernement du Québec**.

Participation au conseil d'administration de **AXTRA**.

Participation au *Colloque Quariera* organisé par l'**AXTRA**.

Exposant au *Salon de l'intégration et de l'insertion professionnelle* organisé par **L'Excellence Événements**.

## Mars 2019

Participation au *Forum sur l'organisation inclusive de demain*, une initiative d'**Aéro Montréal**.

## Mars 2019 (suite)

Participation à l'assemblée générale de la Corporation de développement communautaire Côte-des-Neiges.

Présence à l'ouverture officielle des nouveaux locaux du centre de services d'**Alliance Carrière Travail** à Brossard.

Rencontre des membres de la *Table Emploi* de la Corporation de développement communautaire Côte-des-Neiges.

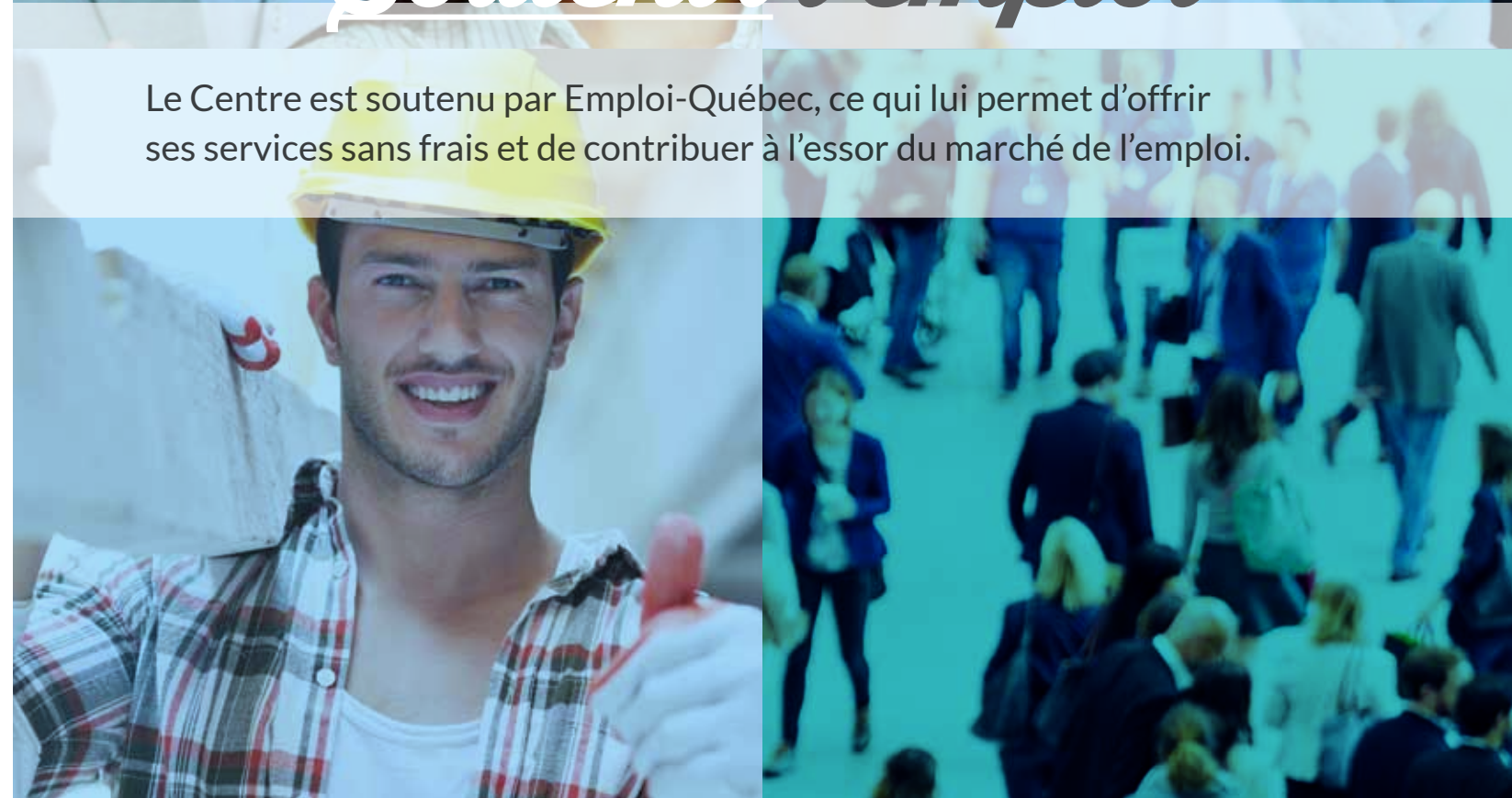
De plus, nous avons participé aux réunions et assemblées générales des associations et organismes partenaires du Centre :

- AXTRA - Alliance des centres-conseils en emploi
- La Corporation de développement communautaire de Côte-des-Neiges
- L'*Employment Services Round Table* de l'organisme YES Montreal
- CERIC - Institut canadien d'éducation et de recherche en orientation
- *Table Emploi* de la Corporation de développement communautaire de Côte-des-Neiges
- Comité des membres sur la *Méthode CLUB* avec d'autres organismes membres de AXTRA



## Soutenir l'emploi

Le Centre est soutenu par Emploi-Québec, ce qui lui permet d'offrir ses services sans frais et de contribuer à l'essor du marché de l'emploi.





Centre de recherche d'emploi  
Côte-des-Neiges  
Job Search Centre

25ans

3600, avenue Barclay, bureau 421  
Montréal (Qc) H3S 1K5  
Téléphone : 514.733.3026

[info@crecdn.com](mailto:info@crecdn.com) - [crecdn.com](http://crecdn.com)



Québec 

AXTRA

Nos services sont offerts gratuitement grâce au soutien financier d'Emploi-Québec