



# RAPPORT ANNUEL 2022 ■ 2023

*Services d'aide  
aux chercheurs  
d'emploi*



Centre de recherche d'emploi  
Côte-des-Neiges  
Job Search Centre

# Services d'aide aux chercheurs d'emploi

Les services offerts par le **Centre de recherche d'emploi Côte-des-Neiges** sont conçus pour aider les chercheurs d'emploi à développer leurs habiletés à se démarquer et les outiller de façon à maximiser leurs chances d'obtenir un emploi qui corresponde à leurs qualifications et à leurs aspirations.

**4**  
Notre clientèle

**5**  
Notre mission  
Notre approche  
Nos valeurs

**6**  
Mot de la présidente

**7**  
Mot de la directrice

**8**  
Présentation du CA

**9**  
Présentation de l'équipe

**10**  
Implication communautaire  
et professionnelle

**11**  
Certifications d'excellence  
Le Centre sur le Web et  
les médias sociaux

**12**  
Provenance de la clientèle

**13**  
**Nos services d'aide  
aux chercheurs d'emploi :**

- Club de recherche d'emploi [14](#)
- Counseling d'emploi pour nouveaux arrivants [15](#)
- Counseling d'emploi pour travailleurs manuels [16](#)
- Counseling d'emploi pour minorités visibles [17](#)
- Session d'information pour prestataires d'assurance-emploi [18](#)
- Ateliers portant sur la recherche d'emploi [18](#)
- CNESST [18](#)
- Suivi personnalisé [19](#)
- Nos services de soutien [19](#)

**20**  
Le Centre en action

## NOTRE CLIENTÈLE

Notre clientèle est principalement constituée de nouveaux arrivants et de résidents de l'île de Montréal, en particulier de l'ouest de l'île. Le Centre accueille toute personne de 18 ans ou plus désirant intégrer le marché du travail, indépendamment de son origine, de sa formation et de son expérience professionnelle.

## NOTRE MISSION

Soutenir les personnes en recherche d'emploi en mettant à leur disposition les ressources nécessaires pour les aider à trouver un emploi qui correspond à leurs qualifications et à leurs aspirations.

## NOTRE APPROCHE

Notre approche est basée sur :

- une démarche humaine, centrée sur les besoins des personnes et mettant en valeur l'entraide professionnelle
- la promotion de la responsabilité individuelle en matière de recherche d'emploi
- des conseils et des enseignements individuels et de groupe
- l'utilisation d'outils et de méthodes modernes de recherche d'emploi

## NOS VALEURS

Entraide • Respect • Qualité • Authenticité • Développement



## MOT DE LA PRÉSIDENTE

L'année 2022-2023 a été marquée par une progression rapide du marché de l'emploi dans l'agglomération de Montréal.

Selon les plus récentes données de l'Enquête sur la population active de Statistique Canada, le nombre d'emplois a augmenté de 4,6 % entre 2021 et 2022 et la croissance entre 2022 et 2023 s'annonçait aussi importante. On dénombrait, ainsi, 1 150 000 personnes en emploi sur le territoire de Montréal, ce qui constituait un nouveau record.

En parallèle, l'effet direct de cette croissance du nombre d'emplois s'est traduit par une baisse de de l'ordre de 3 points du taux de chômage pour s'établir à 5,5% pour la période d'avril 2022 à mars 2023.

Malgré ces données encourageantes, plusieurs personnes sont encore malheureusement à la recherche d'un emploi. Le Centre exerce un rôle de soutien actif auprès d'elles afin de les aider à trouver un emploi à la hauteur de leurs aspirations.

Nos statistiques démontrent que la grande majorité de la clientèle du Centre est née à l'étranger. C'est un travail important d'aider ces nouveaux arrivants à intégrer le marché du travail et à améliorer leur qualité de vie. Les démarches requises sont souvent longues et frustrantes. Les interventions réalisées par les conseillers et conseillères du Centre permettent d'atténuer ces irritants et de faciliter leur intégration.

Je tiens donc à souligner l'excellence de leur travail. Leurs interventions de qualité, leur expertise en employabilité et leur approche humaine contribuent grandement à positionner le Centre comme acteur important dans la communauté.

Je remercie aussi Madame Roxane Stonely pour la qualité du travail accompli au cours des neuf dernières années où elle a assumé la direction générale. Au nom de tous les membres du conseil, je lui souhaite mes meilleurs vœux de succès dans ses nouveaux défis. Je suis confiante que notre nouvelle directrice Amal Obaïd, saura insuffler au Centre une nouvelle énergie qui profitera à toutes les personnes qui feront appel à nos services.

J'aimerais souligner aussi l'importante contribution de mes collègues du conseil d'administration qui donnent généreusement de leur temps et partagent leurs expertises pour assurer le développement du Centre. Un merci particulier à madame Michèle Jémus pour sa contribution comme administratrice et trésorière. Et je souhaite la bienvenue à madame Élisabeth Trudeau qui l'a remplacée dans ces mêmes fonctions.

Enfin, au nom des membres du conseil d'administration, je remercie également Services Québec pour leur soutien financier et leur confiance. Sans leur apport, il serait impensable d'offrir le même niveau de qualité de service à toutes nos clientèles.

*Chloé Bourassa*

Chloé Bourassa,  
Présidente



## MOT DE LA DIRECTRICE

Le marché de l'emploi a considérablement évolué ces dernières années postpandémie.

L'offre d'emploi étant forte, il a été relativement plus aisé pour les chercheurs d'emploi de trouver un poste qui convenait à leurs attentes. Leurs propres démarches étaient facilitées par la multitude de sites spécialisés dans l'offre d'emploi et par des conseils accessibles sur le Web pour les aider.

Nous constatons que les chercheurs d'emploi recherchent des conseils pointus et davantage personnalisés. De plus, ils sont moins enclins à se déplacer pour les obtenir d'autant plus que le télétravail demeure une formule privilégiée offerte par de nombreux employeurs et recherchée par les chercheurs d'emploi.

Le Centre a su réorganiser le mode de prestation de ses services afin de tenir compte de ces tendances. Même si ses locaux sont toujours accessibles, le Centre offre maintenant ses services en mode virtuel tout aussi efficacement qu'en présentiel.

Le Centre dessert toujours une clientèle importante composée de nouveaux arrivants et de minorités visibles. Nos statistiques démontrent que 86% de nos clients sont nés à l'extérieur du pays et que 46% d'entre eux résident au Canada depuis moins de 5 ans. Nous sommes heureux de contribuer à leur intégration au sein du marché du travail et, de façon générale, dans la société québécoise.

Je tiens à remercier tous les employés du Centre pour l'atteinte de nos objectifs de qualité et de performance. Leurs compétences, leur professionnalisme et leur dévouement sont grandement appréciés. Le Centre a eu le plaisir cette année de souligner les 25 ans de loyaux services de Heidy Chabarekh, secrétaire / réceptionniste, la nomination de Diana Peter en tant que Conseillère et chef d'équipe ainsi que l'arrivée de Francis Lehoux comme conseiller.

Je remercie particulièrement madame Roxane Stonely, qui nous a quittés pour relever d'autres défis et que j'ai eu l'honneur de remplacer en cours d'année. Sous sa direction, elle a su bâtir une équipe professionnelle et a contribué à la réorganisation du travail et à la mise sur pied de programmes destinés à nos clientèles.

Je tiens aussi à souligner l'engagement et le travail des membres de notre Conseil d'administration. Le temps qu'ils nous allouent bénévolement ainsi que leurs précieux conseils contribuent à assurer le rayonnement du Centre et son bon fonctionnement.

Enfin, je remercie Services Québec et leurs employés pour leur collaboration et leur implication dans le financement de nos activités. Sans leurs contributions, le Centre ne pourrait réaliser adéquatement sa mission et assumer son rôle de facilitateur auprès des chercheurs d'emploi.

*Amal Obaïd*

Amal Obaïd,  
Directrice générale

## PRÉSENTATION DU CONSEIL D'ADMINISTRATION



De gauche à droite : Caroline Ayotte, Chloé Bourassa, Vanessa Badino, Marie-Hélène Daigle, Amal Obaïd, Élisabeth Trudeau, Andrei Brailovski.

### LE CONSEIL D'ADMINISTRATION

Le Conseil d'administration est constitué de personnalités issues du monde des affaires et du milieu communautaire. Tous les membres s'impliquent bénévolement dans la bonne marche du Centre.

Leur généreuse contribution en temps et en conseils est importante et appréciée. Leur présence active permet d'assurer des règles d'une bonne gouvernance tout en favorisant le rayonnement du Centre dans la communauté.

L'année 2022-23 marque le départ de madame Michèle Jémus qui agissait comme trésorière et de l'arrivée de madame Élisabeth Trudeau qui s'est jointe au Conseil à titre d'administratrice et trésorière.

#### MEMBRES DU CONSEIL

- Chloé Bourassa, présidente
- Amal Obaïd, directrice générale et secrétaire
- Andrei Brailovski, vice-président
- Élisabeth Trudeau, trésorière
- Caroline Ayotte, administratrice
- Vanessa Badino, administratrice
- Marie-Hélène Daigle, administratrice

## PRÉSENTATION DE L'ÉQUIPE



De gauche à droite : Amal Obaïd, Stevens Dessources, Stéphanie Rose, Francis Leroux, Heidy Chabarekh, Diana Péter, Natalia Walwitch, Nina Colette Barry et Gussie Noza.

### UNE ÉQUIPE CENTRÉE SUR L'HUMAIN

Le Centre préconise une approche humaine centrée sur les besoins de ses clients en mettant en valeur l'entraide professionnelle, la personnalisation et l'efficacité des services ainsi que les résultats liés à ses activités.

Le savoir-faire des employés, leurs qualités humaines et leur personnalité accueillante constituent la force du Centre. Les conseillers et conseillères sont titulaires d'une formation universitaire et bénéficient d'une solide expérience en intervention individuelle et de groupe.

Au cours de l'année, madame Amal Obaïd a été promue directrice générale du Centre en remplacement de madame Roxane Stonely. Tout en conservant son rôle de conseillère, Diana Peter a été promue chef d'équipe. Francis Leroux s'est joint à l'équipe de conseillers. Doyenne de l'équipe, Heidy Chabarekh a fêté ses 25 ans de loyaux services.

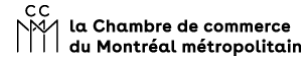
#### L'ADMINISTRATION

- Amal Obaïd, directrice générale
- Diana Péter, conseillère / chef d'équipe
- Gussie Noza, agente d'information
- Natalia Walwitch, adjointe administrative
- Heidy Chabarekh, secrétaire-réceptionniste

#### LES CONSEILLERS ET CONSEILLÈRES À L'EMPLOI

- Nina Colette Barry
- Stevens Dessources
- Stéphanie Rose
- Francis Leroux

## IMPLICATION COMMUNAUTAIRE ET PROFESSIONNELLE



La direction du Centre s'est toujours fait un devoir de représentation et d'implication professionnelle au sein des organismes promouvant l'activité économique et le développement des services spécialisés en

développement de l'employabilité, afin de favoriser l'intégration au travail des personnes éprouvant des difficultés sur le plan de l'emploi.

### Le Centre participe activement aux travaux et aux activités des organismes suivants :

- Corporation de développement communautaire de Côte-des-Neiges
- AXTRA – Alliance des centres-conseils en emploi  
*L'Alliance est un réseau communautaire regroupant 90 organismes œuvrant à l'intégration en emploi de personnes sous-représentées sur le marché du travail.*
- CERIC – Institut canadien d'éducation et de recherche en orientation  
*Le CERIC est un organisme caritatif voué à la progression de l'éducation et de la recherche en matière d'orientation professionnelle et de développement de carrière dans le but d'accroître le bien-être économique et social des Canadiennes et Canadiens.*
- Table d'Emploi de la Corporation de développement communautaire de Côte-des-Neiges
- Comité organisationnel de l'Agence de placement communautaire
- Comité des membres sur la Méthode CLUB de AXTRA
- Chambre de commerce du Montréal métropolitain
- Employment Services Round Table de l'organisme YES Montreal

## CERTIFICATION D'EXCELLENCE

Le Centre a toujours valorisé le recours aux meilleures pratiques d'affaires et le développement continu de ses employés par le biais de diverses formations spécialisées.

En mettant en place des pratiques où tous les employés peuvent développer leurs compétences et progresser dans leur carrière, le Centre crée un environnement qui permet d'accroître la qualité des services, de susciter de nouvelles idées et de faire en sorte que le Centre soit à l'avant-garde en matière de services-conseils en employabilité.



Émise conjointement par Services Québec et la Commission des partenaires du marché du travail, cette certification est attribuée aux entreprises qui investissent dans la formation et le développement des compétences des personnes qu'elles emploient.

Cette reconnaissance a été obtenue suivant un processus d'évaluation de la maîtrise des compétences associées à la norme professionnelle rattachée à un métier et/ou à une profession.

## LE CENTRE SUR LE WEB ET LES MÉDIAS SOCIAUX



Le site Web et les médias sociaux du Centre sont des plateformes incontournables pour promouvoir les services, informer la communauté des chercheurs d'emploi des dernières nouvelles reliées au marché du travail et recruter de nouveaux participants aux programmes disponibles.

Le nombre de visiteurs sur le site a été de 12 602 en 2022-23. Ces internautes ont consulté 25 241 pages, soit une moyenne de 1,6 page par visite.

Le Centre est actif sur Facebook, LinkedIn et Instagram par le biais de conseils, de promotion de ses services et de messages d'intérêt général reliés à l'emploi.

### Ton CV n'est plus à jour?

Contacte-nous pour prendre un rendez-vous!

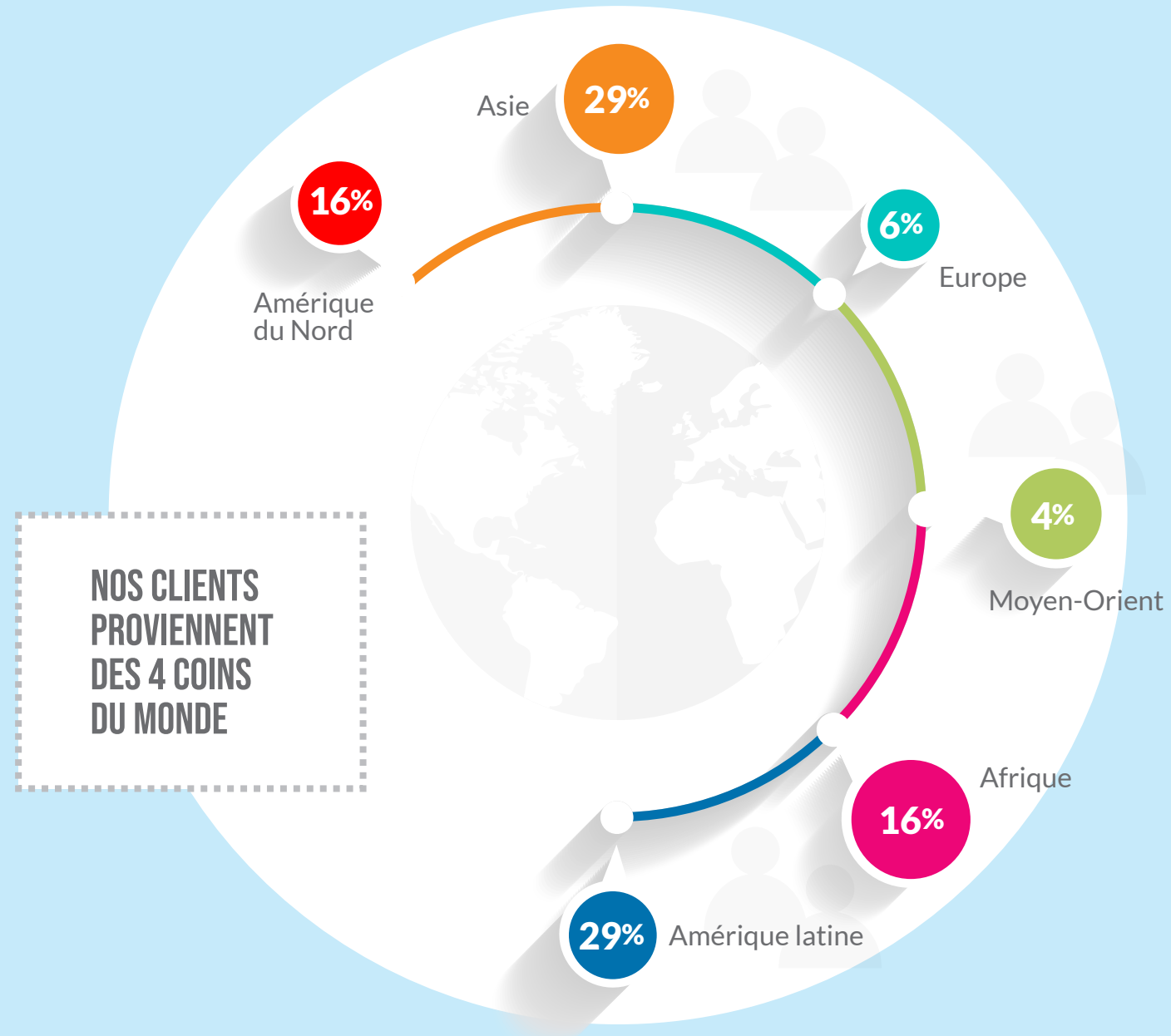


### Es-tu satisfait de l'image que tu projettes sur les réseaux sociaux ?

Contacte-nous pour prendre un rendez-vous!



## PROVENANCE DE LA CLIENTÈLE



## *Nos services d'aide aux chercheurs d'emploi*

- 14 CLUB DE RECHERCHE D'EMPLOI
- 15 COUNSELING D'EMPLOI POUR NOUVEAUX ARRIVANTS
- 16 COUNSELING D'EMPLOI POUR TRAVAILLEURS MANUELS
- 17 COUNSELING D'EMPLOI POUR MINORITÉS VISIBLES
- 18 SESSION D'INFORMATION POUR PRESTATAIRES D'ASSURANCE-EMPLOI
- 18 ATELIERS PORTANT SUR LA RECHERCHE D'EMPLOI
- 18 CNESST
- 19 SUIVI PERSONNALISÉ
- 19 NOS SERVICES DE SOUTIEN

## CLUB DE RECHERCHE D'EMPLOI

**38 participants**

Taux de placement : **66%\***

Ce service s'adresse aux personnes qui cherchent à développer une démarche de recherche d'emploi structurée et efficace.

Les participants bénéficient du soutien d'un conseiller professionnel tout au long de leur démarche et d'un suivi d'un an suivant leur participation au Club.

### OBJECTIFS

- Développer une démarche structurée pour trouver les postes disponibles et obtenir un emploi correspondant à ses qualifications
- Réaliser une recherche d'emploi active avec le soutien d'un conseiller professionnel et du groupe
- Être en mesure de contacter des employeurs, prendre des rendez-vous et réussir les entrevues d'embauche

### DESCRIPTION

- Session intensive d'une durée de trois semaines donnée en groupe, favorisant l'entraide et l'apprentissage par l'action

\* Les participants se sont trouvés un emploi dans les 3 mois suivant leur participation au programme.

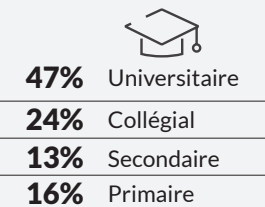
Âge moyen : **43 ans**



Profil linguistique

**47% Français**  
**53% Anglais**

Profil académique



## COUNSELING D'EMPLOI POUR NOUVEAUX ARRIVANTS

**50 participants**

Taux de placement : **56%\***

Ce service personnalisé s'adresse aux immigrants arrivés au pays depuis moins de cinq ans et possédant une formation de niveau collégial ou universitaire. Il vise à leur permettre de mieux comprendre les particularités du marché du travail au Québec.

### OBJECTIFS

- Développer une démarche structurée pour obtenir un emploi correspondant à ses qualifications
- Réaliser une recherche active d'emploi avec le soutien personnalisé d'un conseiller professionnel lors de rencontres individuelles
- Développer ses connaissances du marché du travail au Québec

### DESCRIPTION

- Service de counseling personnalisé d'une durée de 12 semaines
- Conseils professionnels visant à améliorer les habiletés du client à chercher un emploi, à obtenir et à réussir des entrevues

\* Les participants se sont trouvés un emploi dans les 3 mois suivant leur participation au programme.

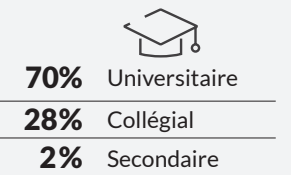
Âge moyen : **38 ans**



Profil linguistique

**64% Français**  
**36% Anglais**

Profil académique





## COUNSELING D'EMPLOI POUR TRAVAILLEURS MANUELS

**44 participants**

Taux de placement : **69%\***

Ce service s'adresse aux travailleurs manuels ayant complété un secondaire V ou moins et désirant trouver rapidement un emploi qui convient à leurs habiletés.

### OBJECTIFS

- Développer une démarche structurée pour obtenir un emploi correspondant à ses qualifications
- Améliorer les habiletés et la confiance des participants dans leurs démarches de recherche d'emploi

### DESCRIPTION

- Conseils professionnels qui améliorent les habiletés du client à chercher un emploi, à obtenir et à réussir ses entrevues
- Contacts et prises de rendez-vous avec des employeurs
- Accompagnement aux entrevues au besoin
- Simulation d'entrevues sur vidéo
- Rédaction du curriculum vitæ
- Soutien personnalisé lors de rencontres individuelles

\* Les participants se sont trouvé un emploi dans les 3 mois suivant leur participation au programme.

## COUNSELING D'EMPLOI POUR MINORITÉS VISIBLES

**24 participants**

Taux de placement : **48%\***

Ce service personnalisé s'adresse aux personnes faisant partie des minorités visibles, telles que définies par Statistique Canada. Il permet de mieux comprendre les particularités du marché du travail québécois et d'élaborer une démarche structurée de recherche d'emploi conforme aux qualifications et aux aspirations des participants.

### OBJECTIFS

- Développer une démarche structurée pour obtenir un emploi conforme à leurs qualifications
- Réaliser une recherche active d'emploi avec le soutien personnalisé d'un conseiller professionnel lors de rencontres individuelles
- Développer la connaissance du marché de l'emploi au Québec

### DESCRIPTION

- Service de counseling personnalisé d'une durée de 12 semaines
- Conseils professionnels qui améliorent les habiletés à chercher un emploi, à obtenir et réussir des entrevues
- Accès à notre centre de documentation et à nos outils de recherche pour faciliter les démarches

\* Les participants se sont trouvé un emploi dans les 3 mois suivant leur participation au programme.

Âge moyen : **47 ans**



Profil linguistique

**52%** Français  
**48%** Anglais

Profil académique



**89%** Secondaire  
**11%** Primaire

Âge moyen : **46 ans**



Profil linguistique

**62%** Français  
**38%** Anglais

Profil académique



**58%** Universitaire  
**25%** Collégial  
**17%** Secondaire

## SESSION D'INFORMATION POUR PRESTATAIRES D'ASSURANCE-EMPLOI

Ce service est offert aux personnes ayant déposé une demande de prestation d'assurance-emploi et qui ont été invitées par leur Centre local d'emploi à y participer.

L'objectif de ce service est de soutenir les participants dans l'élaboration de stratégies de recherche d'emploi, et de leur présenter l'ensemble des outils et des services disponibles pour les aider à réintégrer le marché du travail.

---  
Ce service n'a pas été offert cette année.

## CNESST

Le Centre est un fournisseur de services pour les clients de la Commission des normes, de l'équité, de la santé et de la sécurité du travail (CNESST).

## ATELIERS PORTANT SUR LA RECHERCHE D'EMPLOI

Le Centre offre des ateliers portant sur des thématiques reliées à la recherche d'emploi à des étudiants inscrits dans différentes institutions publiques et privées, ou lors d'événements organisés par des OBNL.

Au cours de l'année, le Centre a animé des ateliers de recherche d'emploi auprès des clientèles suivantes :

- **Familles parrainées par la Fondation de la Visite**
- **Employés du Centre régional de Service Canada**
- **Employés de Services Québec**
- **Étudiants et étudiantes du Collège Vanier**

«Très belle expérience au Centre de recherche d'emploi. J'ai appris beaucoup de choses et les conseils reçus m'ont été très utiles pour ma recherche d'emploi.»

- Ambibitsoa -

## SUIVI PERSONNALISÉ

En complémentarité aux services offerts par le Centre, les participants bénéficient d'un suivi jusqu'à un an après la fin de leur participation au Club de Recherche d'emploi ou à l'un des programmes réguliers.

Cet engagement personnalisé contribue à instaurer un lien de confiance envers le conseiller ou la conseillère qui leur a prodigué leur formation, mais également envers l'engagement du Centre à les supporter de façon soutenue dans leur recherche et maintien d'emploi.

## NOS SERVICES DE SOUTIEN

Nous mettons à la disposition de nos participants toutes les ressources nécessaires à la recherche et à l'obtention d'un emploi correspondant à leurs qualifications et à leurs aspirations, tout en favorisant la responsabilisation et l'autonomie de chacun.

Notre clientèle bénéficie de l'expérience et du soutien de notre équipe constituée de conseillers professionnels chevronnés et dynamiques qui mettent tout en œuvre pour lui apporter le soutien dont elle a besoin.

De plus, les participants ont **accès sans frais à des outils et à un centre de documentation** pour faciliter leurs démarches :

- postes téléphoniques
- ordinateurs et accès à Internet
- service de photocopies et numériseur
- répertoires d'entreprises
- réseau Wi-Fi

« Dans mes démarches d'intégration, j'ai été référé au Centre de recherche d'emploi Côte-des-Neiges. J'ai bénéficié d'un accompagnement complet et individuel. La conseillère en emploi qui m'a été assigné m'a accompagné dans la rédaction de mon CV et ma lettre de présentation, ainsi qu'à me préparer aux entrevues.

Cet accompagnement m'a permis de trouver un emploi dans mon domaine avec un salaire concurrentiel. (...)

Un grand merci à Stéphanie Rose pour sa disponibilité et son aide. »

- Thierno -

Très impliqué dans la communauté, le personnel du Centre participe annuellement à de nombreux événements grand public et spécialisés.

## Avril 2022

- Rencontre des membres d'AXTRA
- Participation à la *Round Table* de YES Montréal
- Participation au Comité emploi et immigration
- Participation à l'assemblée générale de la Corporation de développement communautaire Côte-des-Neiges
- Présentation des services du Centre auprès des familles parrainées par la *Fondation de la Visite*

## Mai 2022

- Rencontre de l'agence de placement communautaire de Côte-des-Neiges
- Assemblée générale de la Corporation de développement communautaire Côte-des-Neiges
- Rencontre des membres d'AXTRA
- Participation à la formation Formation pauvreté préjugés: *Comment intervenir autour des questions budgétaires en visant le développement de l'autonomie* sous le parrainage de l'ACEF du Sud-Ouest de Montréal
- Participation à la présentation d'AXTRA portant sur les *Outils de relations gouvernementales et publiques*

- Participation à la Fête de la famille organisée par la Corporation de développement communautaire de Côte-des-Neiges
- Participation à la formation sur l'outil *L'orienteur en mesures d'aide* sous le parrainage de l'ACEF du Sud-Ouest de Montréal
- Participation au Salon de l'immigration et de l'intégration au Québec au Palais des congrès
- Participation à la rencontre d'information concernant le programme d'apprentissage en milieu de travail organisé par la *Commission des partenaires du marché du travail* (CPMT)

## Juin 2022

- Rencontre avec les membres d'AXTRA
- Participation à l'assemblée générale d'AXTRA
- Participation à la formation Google Ads et Google Ad Grants organisée par AXTRA
- Participation à la formation organisée par Services Québec portant sur l'actualisation de la Politique de soutien du revenu accordé aux participants aux mesures d'emploi

## Juillet 2022

- Rencontre des gestionnaires d'organismes membres d'AXTRA

## Août 2022

- Rencontre des membres d'AXTRA
- Participation à la *Round Table* de YES Montréal

## Septembre 2022

- Rencontre pour les gestionnaires d'organismes membres d'AXTRA
- Rencontre du Comité de l'agence de placement communautaire Côte-des-Neiges
- Rencontre de la Table Emploi de Côte-des-Neiges
- Rencontre de membres d'AXTRA pour la méthode CLUB

## Octobre 2022

- Assemblée générale de la Corporation de développement communautaire Côte-des-Neiges
- Rencontre des membres d'AXTRA



- Participation à la rencontre de la Table Emploi
- Participation à la conférence annuelle sur le thème: *Le langage au service de l'emploi* organisée par a Table ronde provinciale sur l'emploi (PERT)

## Novembre 2022

- Rencontre des membres d'AXTRA
- Rencontre des membres de la *Round Table*
- Assemblée générale de la Corporation de développement communautaire Côte-des-Neiges
- Rencontre des membres de la *YES Round Table*
- Participation à la formation *Putting language to work* organisée par la Table ronde provinciale sur l'emploi (PERT)
- Apprentissage de la plateforme Outlook diffusée par Formation CAD
- Présentation des services du Centre et des postes disponibles aux employés du Centre régional de Service Canada

## Décembre 2022

- Rencontre des membres d'AXTRA
- Présentation des services au Centre d'accueil des nouveaux arrivants ukrainiens

## Janvier 2023

- Rencontre de la Table Emploi de Côte-des-Neiges
- Participation au congrès de Cannexus
- Rencontre des membres de la *Round Table*
- Présentation des services du Centre aux employés de Services Québec

## Février 2023

- Rencontre des membres d'AXTRA
- Rencontre des membres d'AXTRA sur la Méthode Club
- Rencontre de la Table Emploi de Côte-des-Neiges
- Participation à l'assemblée générale de la Corporation de développement communautaire de Côte-des-Neiges
- Participation au Colloque QUARIERA organisé par l'AXTRA
- Participation à la formation *Motiver vos clients démotivés* parrainé par la *Quebec Employment Service Providers Roundtable - (Partie 1)*

## Mars 2023

- Participation à la formation *Motiver vos clients démotivés* parrainé par la *Quebec Employment Service Providers Roundtable - (Partie2)*
- Kiosque et présentation de nos services à l'école Pauline Julien dans le cadre de leur journée Info-ressources
- Rencontre des membres d'AXTRA
- Rencontre des membres de la *Round Table*
- Participation à la Table Emploi de Côte-des-Neiges

### Nous avons participé virtuellement aux réunions et assemblées générales des associations et organismes partenaires du Centre

- AXTRA - Alliance des centres-conseils en emploi
- La Corporation de développement communautaire de Côte-des-Neiges
- *L'Employment Services Round Table* de l'organisme *YES Montreal*
- CERIC – Institut canadien d'éducation et de recherche en orientation, en tant que membre du *Content and Learning Committee*
- Table d'Emploi de la Corporation de développement communautaire de Côte-des-Neiges
- Comité organisationnel de l'Agence de placement communautaire de Côte-des-Neiges
- Comité des membres sur la Méthode CLUB avec d'autres organismes membres de AXTRA

## *Au service des chercheurs d'emploi*

Le Centre est soutenu par Services Québec, ce qui lui permet d'offrir ses services sans frais et de contribuer à l'essor du marché de l'emploi.



**Centre de recherche d'emploi**  
Côte-des-Neiges  
**Job Search Centre**

3600, avenue Barclay, bureau 421  
Montréal (Qc) H3S 1K5

Téléphone : 514.733.3026

info@crecdn.com ■ [crecdn.com](http://crecdn.com)



Québec 

 Investissement  
**COMPÉTENCES**

**AXTRA**

Montréal 

Nos services sont offerts gratuitement grâce au soutien financier de Services Québec